

**МЕРА ПО СОХРАНЕНИЮ 167/XVII**  
**Поисковый траловый промысел видов *Dissostichus***  
**на Статистическом участке 58.4.3 в течение сезона 1998/99 г.**

Комиссия,

Приветствуя уведомление Австралии о намерении проводить поисковый траловый промысел на Статистическом участке 58.4.3 в течение сезона 1998/99 г.

в соответствии с Мерой по сохранению 65/XII настоящим принимает следующую меру по сохранению:

1. Промысел видов *Dissostichus* на Статистическом участке 58.4.3 проводится плавающими под австралийским флагом судами, занимающимися исключительно поисковым траловым промыслом.
2. Общий вылов видов *Dissostichus* в сезоне 1998/99 г., полученный исключительно при траловом промысле, не превышает 625 т.
3. В случае настоящего поискового тралового промысла сезон 1998/99 г. определяется как период с 7 ноября 1998 г. по 30 ноября 1999 г., или когда будет достигнуто ограничение на вылов – в зависимости от того, что наступит раньше.
4. В ходе всей проводимой на этих участках промысловой деятельности на борту каждого судна, занятого в этом поисковом траловом промысле видов *Dissostichus* на Статистическом участке 58.4.3 в течение сезона 1998/99 г., находится по крайней мере один научный наблюдатель, назначенный в соответствии с Системой АНТКОМа по международному научному наблюдению.
5. Требуется, чтобы на каждом судне, занятом в поисковом промысле видов *Dissostichus* на Статистическом участке 58.4.3, постоянно работала СМС – в соответствии с Мерой по сохранению 148/XVII.
6. Во исполнение настоящей меры по сохранению:
  - (i) применяется Система представления данных по уловам и усилию по пятидневным периодам, изложенная в Мере по сохранению 51/XII; и
  - (ii) требуемые Мерой по сохранению 121/XVI ежемесячные мелкомасштабные биологические данные регистрируются и представляются в соответствии с Системой международного научного наблюдения.
7. (i) Не ведется направленного промысла никаких видов за исключением видов *Dissostichus*.
  - (ii) Прилов любых видов рыб за исключением видов *Dissostichus* не превышает 50 т.

- (iii) Если в ходе направленного промысла за один улов прилов любого вида прилова, на который распространяются ограничения на прилов в соответствии с настоящей мерой по сохранению,  $\geq 2$  т, то промысловое судно не ведет промысел этим методом на любой точке в радиусе 5 морских миль<sup>1</sup> от места, где прилов превысил 2 т, в течение периода по крайней мере 5 дней<sup>2</sup>. Место, где объем прилова превысил 2 т, определяется как маршрут судна от точки, где судно в первый раз установило орудия лова, до точки, где промысловое судно выбрало орудия лова.
8. Регистрируется информация об общем количестве и весе выброшенных особей видов *Dissostichus*, включая и особей со "студенистым" мясом. Такая рыба считается частью ТАС.
9. Выполняется план сбора данных (Приложение 167/А) и результаты представляются в АНТКОМ не позже, чем через 3 месяца после закрытия промысла.
- 1 Настоящее положение принято в ожидании принятия Комиссией более подходящего определения термина "промысловый участок".
- 2 Указанный период принят в соответствии с отчетным периодом, изложенным в Мере по сохранению 51/ХII, в ожидании принятия Комиссией более подходящего периода.

## ПРИЛОЖЕНИЕ 167/А

### ПЛАН НАУЧНЫХ ИССЛЕДОВАНИЙ И ПРОМЫСЛОВЫХ ОПЕРАЦИЙ

В начальной стадии поискового промысла на банках Элан и БАНЗАРЕ в соответствии с установленными АНТКОМом ограничениями на вылов австралийские суда проведут траловую съемку с целью получения оценки биомассы коммерчески ценных видов на каждой банке до глубины 1500 м. Хотя в течение одного сезона коммерческий поисковый промысел и съемки, возможно, и не будут проводиться на обеих банках, коммерческий поисковый промысел будет проводиться только одновременно с проведением съемки. На выполнение съемки будет затрачено минимально необходимое время.

Съемка на каждой банке будет состоять из 40 тралений, осуществляющихся на произвольно выбранных участках. Поскольку о пригодности морского дна на этих банках для промысла известно мало, и нет даже данных о точном местоположении некоторых частей этих банок, имеется вероятность, что большой процент участков окажется непригодным для траления. В целях повышения эффективности съемки морское дно каждой банки глубиной менее 1500 м было подразделено на приблизительно 40 квадратов площадью 15 кв. морских миль в случае банки Элан и 25 кв. морских миль в случае банки БАНЗАРЕ (рисунки 1 и 2). В каждом квадрате было произвольно выбрано 5 участков траления (таблицы 1 и 2); судно будет выполнять траления на одном из этих 5 участков в каждом квадрате. Если в каком-либо квадрате ни один из обозначенных участков не окажется пригодным для траления, то судно покинет этот квадрат.

Более точные карты этих районов будут выпущены в ближайшем будущем, в связи с чем, возможно, придется изменить координаты квадратов выборки.

### **УСЛОВИЯ ЛИЦЕНЗИИ И ПЛАН СБОРА ДАННЫХ**

Суда будут соблюдать все как определенные, так и подразумеваемые условия, предписываемые АНТКОМом. В число общих положений входят минимальный размер ячеи в 120 мм (Мера по сохранению 2/III) и ведение промысла без применения кабельных нетзондов (Мера по сохранению 30/X). Система представления данных по уловам и усилию по пятидневным периодам (Мера по сохранению 51/XII) и Система ежемесячного представления данных по усилию и биологических данных, требующиеся мерами по сохранению 121/XVI и 122/XVI, будут распространяться на Участок 58.4.3., и на Участок 58.4.1 к западу от 90°в.д.

Помимо условий, определенных АНТКОМом, будет соблюдаться требование Австралийского агентства управления рыбным хозяйством (АФМА) о том, чтобы на судах имелась СМС, позволяющая АФМА установить местонахождение судна в любое время. На борту всех судов постоянно будет находиться инспектор/научный наблюдатель, который будет следить за промысловой деятельностью и уловами, а также собирать биологические данные.

Согласно требованию *Справочника научного наблюдателя АНТКОМа* в случае промысла плавниковых рыб в ходе как съёмочных, так и коммерческих промысловых операций будут собираться следующие данные и материалы:

- (i) данные по уловам и данные CPUE за каждое отдельное траление – по видам;
- (ii) данные по частоте длин за каждое отдельное траление – по часто встречающимся видам;
- (iii) пол и состояние гонад часто встречающихся видов;
- (iv) рацион и наполнение желудка;
- (v) чешуя и/или отолиты для определения возраста;
- (vi) прилов рыб и других организмов; и
- (vii) случаи присутствия морских птиц и млекопитающих в связи с промысловыми операциями и информация о побочной смертности морских птиц и млекопитающих.

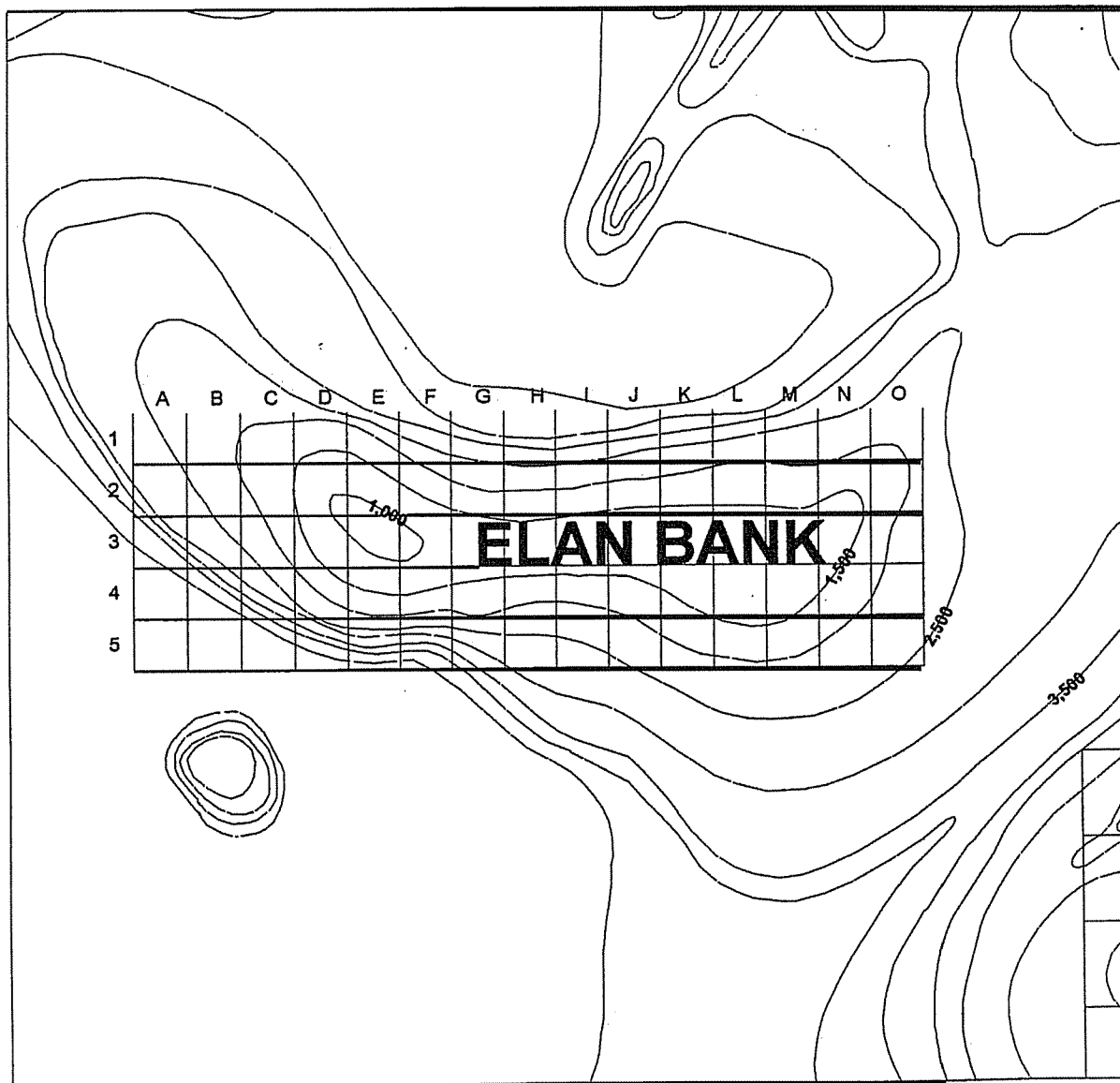


Рисунок 1: Карта района банки Элан, показывающая местоположение квадратов площадью в 15 квадратных морских миль.

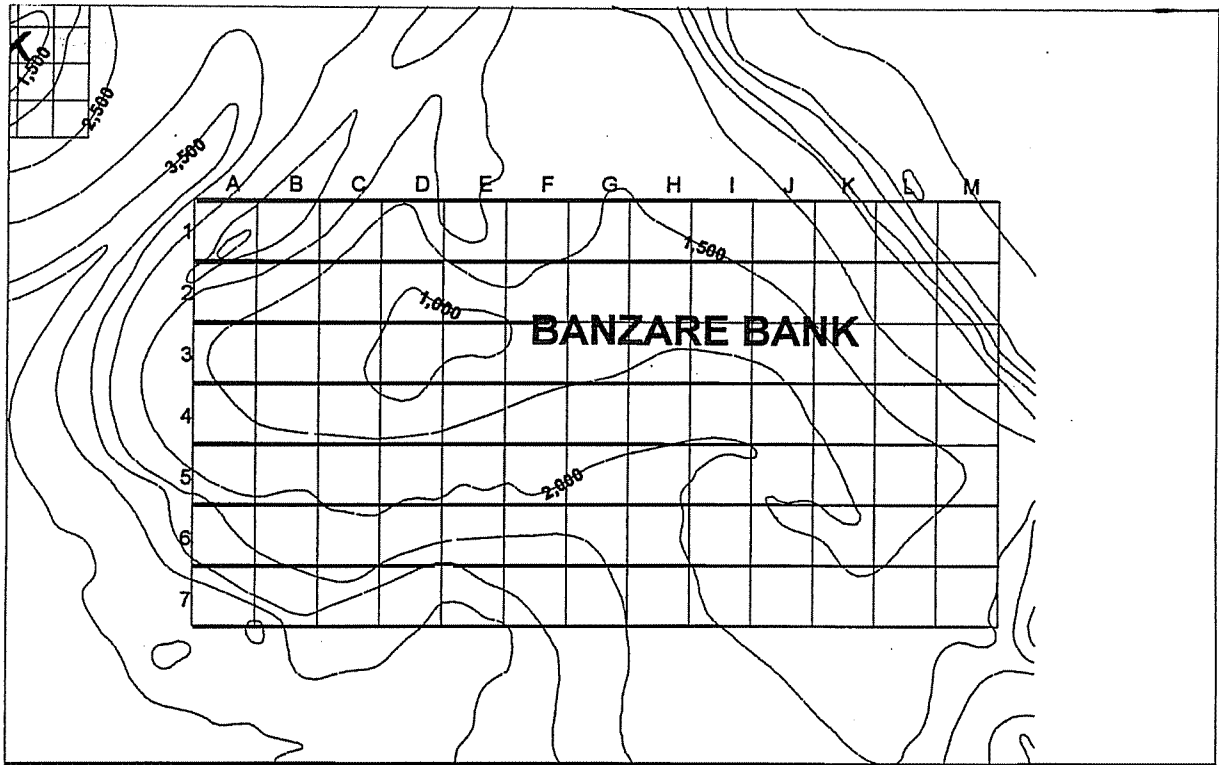


Рисунок 2: Карта района банки БАНЗАРЕ, показывающая местоположение квадратов площадью в 25 квадратных морских миль.

Таблица 1: Произвольно выбранные траловые станции на банке Элан. Местоположение квадратов дается на Рисунке 1.

Местопол. квадратов	Первая станция	Вторая станция	Третья станция	Четвертая станция	Пятая станция
A1	S56 24.55:E065 55.28	S56 21.12:E066 3.82	S56 17.66:E065 50.32	S56 14.65:E066 4.36	S56 26.73:E066 5.89
A2	S56 30.88:E065 50.84	S56 38.82:E066 1.89	S56 41.46:E065 44.57	S56 31.88:E066 4.77	S56 41.86:E066 9.47
A3	S56 43.80:E065 59.38	S56 47.81:E066 10.68	S56 55.20:E066 9.21	S56 56.51:E065 56.59	S56 43.96:E065 47.81
A4	S57 1.86:E065 50.20	S57 11.73:E066 10.04	S57 4.77:E066 2.05	S57 8.51:E065 55.01	S56 57.71:E066 3.60
B1	S56 19.77:E066 24.88	S56 24.48:E066 23.68	S56 27.58:E066 11.59	S56 15.71:E066 14.24	S56 15.57:E066 32.45
B2	S56 32.59:E066 26.48	S56 41.04:E066 33.01	S56 41.31:E066 15.90	S56 36.50:E066 12.88	S56 31.14:E066 16.33
B3	S56 57.24:E066 30.36	S56 56.25:E066 15.73	S56 51.16:E066 25.84	S56 48.05:E066 15.76	S56 43.91:E066 26.87
B4	S57 8.66:E066 31.75	S57 10.15:E066 18.07	S56 57.75:E066 36.28	S56 58.71:E066 11.59	S57 3.86:E066 22.46
C1	S56 13.43:E066 43.93	S56 14.03:E066 51.00	S56 20.12:E066 47.04	S56 20.73:E067 2.48	S56 25.59:E066 56.10
C2	S56 28.07:E066 46.62	S56 33.00:E067 5.98	S56 37.80:E066 55.92	S56 40.03:E067 4.47	S56 38.39:E066 41.83
C3	S56 42.86:E066 59.98	S56 48.13:E066 39.05	S56 53.97:E066 45.39	S56 48.01:E066 56.59	S56 57.31:E067 2.60
C4	S56 59.31:E067 3.75	S57 9.51:E066 59.68	S57 7.15:E066 41.78	S57 12.46:E066 38.81	S57 1.67:E066 49.23
D1	S56 17.42:E067 25.10	S56 22.14:E067 12.51	S56 12.84:E067 21.12	S56 23.03:E067 22.84	S56 13.68:E067 10.66
D2	S56 32.16:E067 7.69	S56 33.54:E067 26.84	S56 37.29:E067 11.22	S56 27.87:E067 28.71	S56 38.10:E067 20.66
D3	S56 50.27:E067 28.99	S56 46.18:E067 12.53	S56 42.89:E067 26.35	S56 56.10:E067 7.64	S56 57.46:E067 31.84
D4	S57 11.71:E067 31.52	S57 11.31:E067 10.26	S57 11.92:E067 20.28	S57 1.14:E067 29.01	S57 1.82:E067 15.79
E1	S56 17.94:E067 47.43	S56 21.58:E067 35.71	S56 22.18:E067 53.91	S56 26.71:E067 43.50	S56 14.81:E067 36.87
E2	S56 34.13:E067 33.41	S56 39.36:E067 43.38	S56 27.69:E067 52.77	S56 27.87:E067 42.28	S56 33.46:E067 44.98
E3	S56 52.19:E067 51.62	S56 48.28:E067 42.73	S56 56.95:E067 57.64	S56 45.39:E067 55.36	S56 55.34:E067 42.67
E4	S57 10.30:E067 45.79	S57 0.91:E067 55.70	S57 6.08:E067 39.83	S57 8.91:E067 59.13	S57 4.51:E067 48.72
F2	S56 31.79:E068 19.54	S56 29.77:E068 7.02	S56 42.14:E068 19.35	S56 39.69:E068 27.72	S56 42.53:E068 2.68
F3	S56 49.85:E068 10.15	S56 53.68:E068 6.36	S56 50.13:E068 26.41	S56 42.67:E068 27.43	S56 44.87:E068 18.07
F4	S57 1.32:E068 15.10	S57 11.30:E068 22.33	S57 5.48:E068 21.23	S56 58.09:E068 24.18	S57 9.65:E068 7.07

Таблица 1 (окончание)

Местопол. квадратов	Первая станция	Вторая станция	Третья станция	Четвертая станция	Пятая станция
G3	S56 52.75:E068 44.92	S56 51.43:E068 47.19	S56 43.84:E068 55.14	S56 43.63:E068 40.01	S56 49.36:E068 34.34
G4	S57 9.15:E068 45.12	S57 9.09:E068 54.03	S57 10.80:E068 34.27	S57 0.20:E068 46.70	S57 5.54:E068 38.71
H3	S56 55.61:E069 16.27	S56 45.47:E069 14.63	S56 51.20:E068 57.49	S56 50.62:E069 17.28	S56 43.85:E068 57.67
H4	S57 3.55:E068 58.58	S57 5.71:E069 18.97	S56 59.69:E069 9.34	S57 10.24:E069 7.86	S57 11.67:E069 18.29
I3	S56 54.98:E069 28.76	S56 45.85:E069 44.25	S56 52.47:E069 40.74	S56 47.59:E069 33.11	S56 49.09:E069 23.90
I4	S56 58.09:E069 22.93	S56 58.48:E069 29.63	S57 5.01:E069 28.52	S57 2.20:E069 40.34	S57 6.80:E069 44.71
J2	S56 41.22:E070 12.99	S56 37.35:E070 5.22	S56 28.16:E070 6.82	S56 37.77:E069 50.54	S56 42.32:E069 57.38
J3	S56 44.29:E070 3.81	S56 46.26:E070 4.58	S56 48.97:E070 16.73	S56 53.70:E069 59.62	S56 49.47:E069 50.61
J4	S57 7.43:E070 0.43	S57 6.37:E070 8.17	S56 57.71:E070 14.28	S57 0.09:E069 55.88	S57 11.12:E070 13.28
K2	S56 35.56:E070 23.01	S56 30.25:E070 43.89	S56 38.08:E070 32.86	S56 28.40:E070 21.44	S56 42.07:E070 23.07
K3	S56 48.69:E070 18.37	S56 54.12:E070 24.61	S56 44.02:E070 36.35	S56 54.77:E070 38.90	S56 49.46:E070 39.43
K4	S57 3.49:E070 31.74	S57 9.24:E070 25.28	S56 57.79:E070 28.55	S57 11.43:E070 44.95	S57 0.18:E070 18.83
L2	S56 41.58:E070 52.32	S56 40.63:E071 10.52	S56 28.96:E071 11.74	S56 37.49:E070 46.66	S56 37.42:E071 2.33
L3	S56 43.03:E070 56.09	S56 47.01:E071 3.54	S56 51.73:E070 55.05	S56 56.84:E070 47.53	S56 55.15:E071 4.23
L4	S56 59.49:E070 59.86	S57 8.39:E070 56.57	S57 1.20:E070 48.39	S57 5.07:E071 8.73	S57 9.40:E070 45.68
L5	S57 25.96:E071 4.82	S57 26.01:E071 12.54	S57 16.56:E071 10.81	S57 16.14:E070 58.26	S57 19.40:E070 50.56
M2	S56 30.47:E071 26.49	S56 41.30:E071 32.08	S56 36.42:E071 24.09	S56 38.61:E071 14.23	S56 28.57:E071 16.97
M3	S56 51.90:E071 29.02	S56 51.44:E071 29.81	S56 43.59:E071 21.03	S56 57.22:E071 38.90	S56 55.56:E071 19.31
M4	S57 8.41:E071 36.19	S57 1.54:E071 36.32	S57 8.12:E071 18.90	S56 58.48:E071 14.11	S57 11.74:E071 28.07
M5	S57 24.86:E071 12.87	S57 22.91:E071 29.50	S57 15.88:E071 29.57	S57 18.36:E071 18.60	S57 17.03:E071 38.76
N2	S56 36.28:E071 41.27	S56 36.81:E071 59.21	S56 41.04:E071 44.72	S56 29.13:E071 48.45	S56 28.46:E072 0.76
N3	S56 54.39:E072 3.05	S56 49.45:E071 44.59	S56 45.04:E072 4.42	S56 56.14:E071 42.39	S56 56.67:E071 53.95
N4	S57 10.90:E071 42.78	S56 59.54:E071 51.25	S57 9.56:E072 2.23	S56 59.08:E072 0.75	S57 5.76:E071 52.41

Таблица 2: Произвольно выбранные траловые станции на банке БАНЗАРЕ. Местоположение квадратов дается на Рисунке 2.

Местопол. квадратов	Первая станция	Вторая станция	Третья станция	Четвертая станция	Пятая станция
A3	S59 6.68:E074 8.29	S58 57.00:E074 8.20	S58 52.09:E073 58.17	S59 1.81:E074 22.81	S58 51.15:E074 7.73
A4	S59 19.98:E074 44.54	S59 24.14:E074 39.25	S59 28.51:E074 16.83	S59 10.38:E074 43.06	S59 16.09:E074 34.18
B2	S58 29.53:E075 8.08	S58 34.35:E075 29.03	S58 25.12:E075 13.44	S58 24.11:E074 49.18	S58 40.60:E074 51.30
B3	S58 43.13:E074 55.73	S59 1.89:E075 11.48	S59 6.61:E074 56.73	S58 47.70:E075 17.89	S59 0.79:E074 48.47
B4	S59 27.04:E074 58.19	S59 24.82:E075 15.60	S59 14.62:E074 48.93	S59 15.43:E075 19.41	S59 31.66:E074 49.16
C1	S58 17.16:E075 36.55	S58 6.50:E075 38.50	S58 12.30:E076 21.48	S57 57.65:E075 40.85	S58 1.11:E075 51.03
C2	S58 36.14:E076 15.55	S58 41.71:E075 43.27	S58 35.57:E075 57.08	S58 18.14:E076 9.18	S58 39.07:E076 4.40
C3	S59 0.99:E075 50.17	S59 7.12:E075 44.47	S58 55.64:E075 43.37	S59 2.32:E076 0.84	S58 53.08:E076 6.38
C4	S59 22.69:E075 41.90	S59 21.69:E075 59.30	S59 9.30:E076 3.10	S59 29.82:E076 11.60	S59 17.08:E075 41.12
D1	S57 54.15:E076 33.90	S58 0.02:E076 46.21	S58 8.06:E076 36.40	S58 14.02:E076 35.91	S58 2.87:E077 5.60
D2	S58 20.00:E076 40.46	S58 34.60:E076 34.08	S58 20.38:E076 55.38	S58 32.81:E076 54.16	S58 27.78:E076 47.82
D3	S58 53.31:E077 7.82	S58 47.37:E077 7.06	S59 0.93:E076 51.30	S59 0.73:E076 34.51	S58 52.71:E076 43.69
D4	S59 31.62:E077 1.82	S59 20.84:E076 25.43	S59 15.43:E076 46.96	S59 24.03:E076 46.41	S59 18.48:E076 58.35
E2	S58 38.66:E077 42.49	S58 20.46:E077 28.30	S58 38.91:E077 55.26	S58 18.90:E077 40.11	S58 31.56:E077 27.30
E3	S58 57.84:E077 44.98	S58 43.81:E077 32.47	S58 49.99:E077 24.67	S58 57.63:E077 19.60	S58 45.47:E077 14.52
E4	S59 24.97:E077 45.35	S59 13.35:E077 44.94	S59 24.86:E077 18.27	S59 9.74:E077 55.79	S59 30.39:E077 58.36
F2	S58 31.85:E078 25.98	S58 37.98:E078 48.39	S58 23.37:E078 26.88	S58 37.55:E078 4.15	S58 35.15:E078 37.45
F3	S59 5.07:E078 47.42	S58 44.51:E078 9.18	S58 49.35:E078 45.16	S58 56.32:E078 21.30	S58 50.65:E078 32.24
F4	S59 32.20:E078 11.72	S59 26.32:E078 20.90	S59 16.74:E078 41.97	S59 8.90:E078 5.97	S59 31.68:E078 1.58
G1	S58 14.30:E078 52.18	S58 1.97:E079 24.58	S58 15.23:E079 1.60	S58 14.37:E079 14.31	S58 9.69:E079 36.73
G2	S58 36.12:E079 33.11	S58 40.88:E078 50.21	S58 28.76:E079 21.33	S58 42.18:E079 25.07	S58 24.86:E079 29.63
G3	S58 55.39:E078 52.74	S58 45.28:E079 18.68	S58 56.05:E079 22.50	S58 52.58:E079 7.93	S59 3.29:E079 36.09



Таблица 2 (окончание)

Местопол. квадратов	Первая станция	Вторая станция	Третья станция	Четвертая станция	Пятая станция
Н1	S57 55.18:E080 24.42	S58 4.46:E080 13.98	S58 7.82:E080 1.07	S58 13.95:E080 4.73	S58 10.54:E080 24.86
Н2	S58 18.32:E079 59.36	S58 28.88:E080 15.16	S58 18.77:E079 46.51	S58 24.00:E079 39.85	S58 39.60:E080 5.92
Н3	S58 57.21:E079 53.27	S59 2.66:E080 21.62	S59 5.28:E079 46.51	S59 7.21:E080 3.99	S58 51.29:E079 41.58
12	S58 23.29:E081 7.50	S58 31.36:E081 3.21	S58 38.44:E080 54.85	S58 37.98:E081 11.40	S58 25.91:E080 45.40
13	S58 45.18:E080 46.79	S58 58.96:E080 29.85	S59 2.52:E080 50.64	S59 0.10:E080 42.13	S58 50.30:E080 36.72
J2	S58 42.04:E081 27.22	S58 23.47:E081 33.11	S58 34.05:E081 31.30	S58 38.94:E081 49.52	S58 36.20:E082 0.92
J3	S59 1.04:E081 17.15	S58 59.52:E081 37.81	S58 50.94:E081 52.49	S58 44.76:E081 20.67	S58 48.38:E082 3.04
J4	S 59 28.18:E081 23.78	S59 10.18:E081 25.53	S59 17.05:E081 22.19	S59 19.17:E081 51.46	S59 23.43:E081 39.41
J6	S60 12.55:E081 32.51	S60 4.44:E081 53.65	S60 7.81:E081 18.43	S60 7.67:E082 1.68	S60 17.36:E081 22.43
K3	S58 51.44:E082 17.45	S59 6.54:E082 22.58	S59 0.93:E082 49.02	S58 43.21:E082 7.79	S58 56.98:E082 38.52
K4	S59 9.53:E082 42.21	S59 29.98:E082 30.35	S59 26.46:E082 52.60	S59 18.94:E082 24.71	S59 17.94:E082 9.29
K5	S59 50.21:E082 36.43	S59 42.98:E082 49.35	S59 42.22:E082 9.33	S59 34.72:E082 25.80	S59 36.26:E082 46.60
K6	S60 12.27:E082 28.16	S59 57.88:E082 14.99	S60 4.79:E082 12.27	S60 15.68:E082 18.70	S60 4.65:E082 33.94
L4	S59 13.61:E082 54.09	S59 26.71:E082 57.05	S59 28.84:E083 21.14	S59 18.55:E083 28.86	S59 9.85:E083 35.25
L5	S59 49.16:E082 58.64	S59 43.61:E083 41.57	S59 40.81:E083 15.64	S59 57.45:E083 41.01	S59 54.56:E083 11.15
L6	S60 5.64:E083 24.26	S60 2.70:E083 34.56	S60 20.36:E083 35.41	S60 21.01:E083 12.15	S60 0.21:E083 3.92
M5	S59 45.76:E084 8.87	S59 39.77:E084 21.41	S59 45.64:E083 55.72	S59 46.12:E083 44.18	S59 34.33:E084 11.57

**МЕРА ПО СОХРАНЕНИЮ 168/XVII<sup>1,2</sup>**  
**Поисковый ярусный промысел *Dissostichus eleginoides***  
**в Статистическом подрайоне 58.6 в течение сезона 1998/99 г.**

В соответствии с Мерой по сохранению 65/XII Комиссия настоящим принимает следующую меру по сохранению:

1. Промысел *Dissostichus eleginoides* в Статистическом подрайоне 58.6 ограничивается поисковым ярусным промыслом, проводящимся Францией и Южной Африкой. При данном промысле работают исключительно ярусоловы, плавающие под флагами Франции и Южной Африки.
2. В случае поискового ярусного промысла предохранительное ограничение на вылов в Статистическом подрайоне 58.6 ограничивается 1555 т *Dissostichus eleginoides*. По достижении этого ограничения промысел закрывается.
3. В случае этого поискового ярусного промысла промысловый сезон 1998/99 г. определяется как период с 15 апреля по 31 августа 1999 г.
4. Поисковый ярусный промысел вышеупомянутого вида проводится в соответствии с мерами по сохранению 29/XVI и 133/XVI.
5. На борту каждого судна, занятого в этом поисковом ярусном промысле, постоянно работает СМС – в соответствии с Мерой по сохранению 148/XVII.

<sup>1</sup> За исключением вод вокруг островов Крозе

<sup>2</sup> За исключением вод вокруг островов Принс-Эдуард

**МЕРА ПО СОХРАНЕНИЮ 169/XVII**  
**Поисковый ярусный промысел *Dissostichus eleginoides***  
**и *Dissostichus mawsoni* в Статистическом подрайоне 88.1**  
**в течение сезона 1998/99 г.**

В соответствии с Мерой по сохранению 65/XII Комиссия настоящим принимает следующую меру по сохранению:

1. Промысел *Dissostichus eleginoides* и *Dissostichus mawsoni* в Статистическом подрайоне 88.1 ограничивается поисковым ярусным промыслом, проводящимся Новой Зеландией. При данном промысле работают исключительно ярусоловы (максимум – два), плавающие под флагом Новой Зеландии.
2. В Статистическом подрайоне 88.1 предохранительные ограничения на вылов при этом поисковом ярусном промысле составляют 271 т видов *Dissostichus* в районе к северу от 65° ю.ш., и 2010 т видов *Dissostichus* в районе к югу от 65° ю.ш. По достижении этих ограничений на вылов промысел закрывается.